



زیر تماس بگیریدی شتر با نشان اطلاعات با ی ابر

Hässleholm Miljö AB
281 80 Hässleholm

Tel: 0451-26 82 00

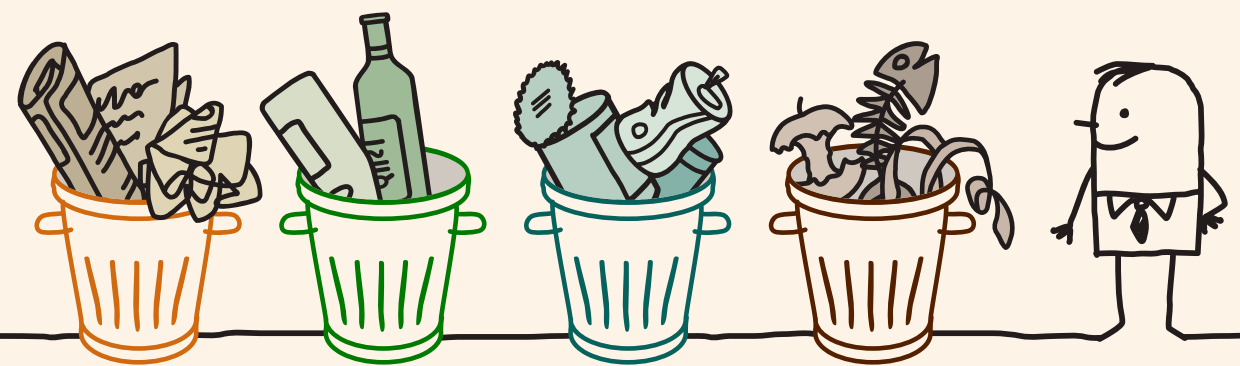
نشانی پست الکترونیکی: hassleholmmiljo@hassleholm.se
نشانی صفحه ی خانگی: hassleholmmiljo.se

Layout & Produktion: AM Tryck & Reklam



راهنمایی ای برای دسته بندی درست زباله ها

لطفاً این پوستر را به عنوان یادآوری در داخل الماری/ کابینت آشپزخانه ی تان نصب کنید



"شرکت سهامی هسلهولم میلیو" یک شرکت بازرگانی است که متعلق به کمون هسلهولم می باشد. این شرکت خدمات سیستم گرمایش مرکزی را تولید و برای مناطق هسلهولم و تیرینگی عرضه داشته و افزون بر آن به کار نگهداری، بازیابی و قابل استفاده سازی دوباره ی زباله های خانه ها، صنایع و دیگر کارها نیز می پردازد.



همه باهم تغییر و تحول ایجاد می کنیم

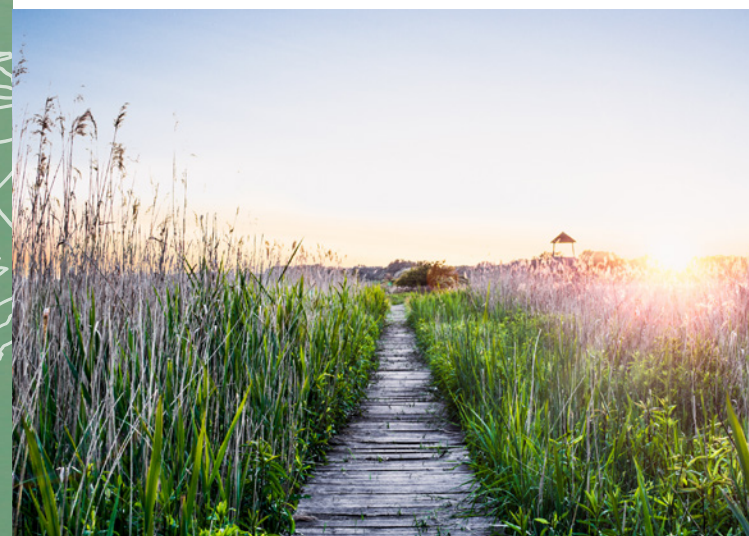
در روز ۱۳ آگوست سال ۲۰۱۵ پیشامدی بنام "گذر از اندازه ی مجاز" رخ داد. این بدین معنی است که ما در طی ۸ ماه سال ۲۰۱۵ منابع زیست محیطی را بکار بردیم و در بقیه ی این سال بیشتر از ذخایر موجود زمینی استفاده کردیم. اگر همه به گونه ای که ما امروز در سوئد انجام می دهیم، زندگی می کردند، امروز به ۲,۷ کره ی زمین نیاز می داشتیم. ما همه یک کار بسیار مهمی پیشرو داریم. باید همه با هم رفتار و شیوه ی زندگی خود را تغییر دهیم. ما باید کمتر خرید کنیم تا مقدار کمتری زباله به وجود آوریم و تلاش کنیم تا جایی که امکان پذیر است زباله ها را نیز برای استفاده ی دوباره بازیابی نماییم. ما همه در برابر محیط زیست خویش مسئولیت داریم. بازیابی زباله ها یک قدم بزرگی در راه ایجاد جامعه ی مدافع و پاسبان محیط زیست می باشد.

تفکیک و دسته بندی زباله ها در هسلهولم

ما در کمون هسلهولم تمام زباله ها را جدا و دسته بندی می کنیم. آشغال و زباله های خانگی تحت عنوان «تجزیه و تفکیک زباله ها» به ۱۲ نوع گوناگون تفکیک و تقسیم می گردند.

چرا این زباله ها را تفکیک می کنیم؟

هر باری که شما یک جعبه یا قوطی کهنه، سرپوش بوتل یا یک مجله ی خوانده شده ی کهنه را به طور درست از هم جدا کنید، آن ها دوباره بازیابی و بصورت نو عرضه می گردند. با بازیابی این مواد کهنه و استفاده شده، کارهای جالبی صورت می گیرد. سرپوش های کهنه بوتل (بطری شیشه ای) به پیچ و مهره ها تبدیل می شوند، از پاکت های مواد شوینده، جعبه های کاغذی کفش ساخته می شود، مجلات و روزنامه هایی که شما خوانده اید به روزنامه ها و مجلات نو تبدیل می گردند. هرگاه ما این گونه مواد استفاده شده ی کهنه را دوباره بازیابی کنیم، دیگر نیاز به استفاده از منابع طبیعی جدید نداشته و از یک سو برخی داشته های طبیعی خویش را ذخیره نموده و از سوی دیگر محیط زیست را پاسبانی و حراست می کنیم و حتی به ذخیره سازی نیرو نیز می پردازیم. پس به کمک و همکاری شما هم محیط زیست ما از سلامتی برخوردار گردیده و هم شما از این کار بهره مند می شوید.





جعبه/قوطی های پلاستیکی

نمونه های زباله ها:

- بطری سوس بادنجان رومی
- کیسه چپس (کچالوی سرخ شده)
- تیوپ کرم دندان
- کیسه/خریطه ی پلاستیکی
- قوطی/ جعبه اسفنجی (فوم)
- بوتل شامپو



این زباله ها را چی می کنند؟

از قوطی های پلاستیکی، پلاستیک نو تولید می کنند.

باید در نظر داشت

نیاز به آب کشیدن قوطی های پلاستیکی نیست، شما می توانید قوطی های نرم و سخت پلاستیکی را باهم بیندازید.



جعبه/قوطی های کاغذی

نمونه های زباله ها:

- پاکت شیر
- پاکت فلینگور (غلات و حیوانات خورده شده)
- پاکت مواد شوینده
- کارتن پیتزا
- کاغذ بسته بندی تحفه (کادو)
- کیسه ی کاغذی



این زباله ها را چی می کنند؟

از قوطی های کاغذی، کاغذ نو تولید میکنند.

باید در نظر داشت

قوطی های کاغذی را باهم بیندید تا جای بیشتری به وجود آید.



روزنامه ها و مجلات

نمونه های زباله ها:

- روزنامه/مجله
- کاتالوگ/دفترچه
- کاغذ نقاشی
- برگه ی تبلیغات
- برگه ی رسید



این زباله ها را چی می کنند؟

از روزنامه ها و مجلات، کاغذ نو تولید می کنند.

باید در نظر داشت

پاکت خط و برگه های یادداشت را در زباله دان مواد سوختنی بیندازید.



بطری های شیشه ای رنگی

نمونه های زباله ها:

- بطری (بوتل) های شیشه ای رنگی
- قوطی های شیشه ای رنگی



این زباله ها را چی می کنند؟

از این شیشه ها، بطری ها و قوطی های شیشه ای جدید می سازند.

باید در نظر داشت

بوتل ها و شیشه ها باید کاملاً تخلیه شوند. سرپوش ها یا درهای چوبی آن ها در زباله دان مواد سوختنی و سرپوش های فلزی آن ها در زباله دان مواد فلزی انداخته شوند.



بطری های شیشه ای ساده

نمونه های زباله ها:

- بطری (بوتل) های شیشه ای ساده
- قوطی های شیشه ای ساده



این زباله ها را چی می کنند؟

از این شیشه ها، بطری ها و قوطی های شیشه ای جدید می سازند.

باید در نظر داشت

بوتل ها و شیشه ها باید کاملاً تخلیه شوند. سرپوش ها یا درهای چوبی آن ها در زباله دان مواد سوختنی و سرپوش های فلزی آن ها در زباله دان مواد فلزی انداخته شوند.



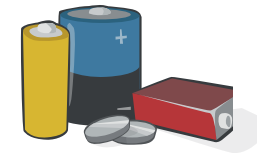
زباله های غیرقابل بازیابی

نمونه های زباله ها:

- گیلاس آب خوری شکسته
- گلدان
- بشقاب شکسته

باید در نظر داشت

بسیاری از زباله ها بازیابی می شوند، ازین جهت زباله های زیادی نیستند که در این بخش گنجانده شوند. خیلی از چیزهایی که بیشتر جزو این گروه بودند، اکنون در بخش زباله های فلزی قرار داده می شوند.



باطری ها

نمونه های زباله ها:

- مواد استفاده شده در باطری ها مورد بازیابی قرار گرفته و دوباره مورد استفاده قرار می گیرند

باید در نظر داشت

باطری ها ممکن است دارای مواد خطرناک باشند. ازینرو لازم است در جایی انداخته شوند تا مورد بازیابی قرار گیرند.



فلزات

نمونه های زباله ها:

- قوطی غذاهای کنسرو شده
- سرپوش/ در ظروف
- سرپوش فلزی بوتل
- تیوپ فلزی
- ورق آلومینیومی

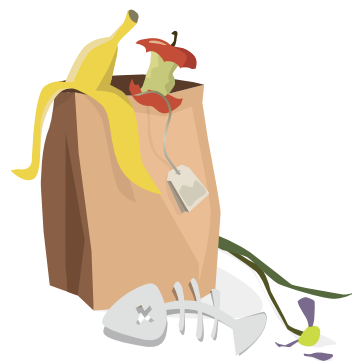


این زباله ها را چی می کنند؟

از این زباله ها، فلزات جدید ساخته میشود.

باید در نظر داشت

اگر به فلزی یا پلاستیکی بودن زباله ای مطمئن نیستید، آن را اینگونه آزمایش کنید که به زور بفشارید تا به صورت یک توپ دربیاید. اگر این زباله به شکل یک توپ قرارگرفت، فلزی است و اگر خودش را باز کرد، پلاستیکی می باشد.



زباله های مواد خوراکی

نمونه های زباله ها:

- پوست سبزیجات و میوه ها
- گوشت، ماهی و پوسته ی حیوانات دریایی
- تفاله ی چای و قهوه
- گل های پژمرده
- بقیه ته مانده های خوراکی



این زباله ها را چی می کنند؟

زباله های مواد خوراکی به بایوگاز تبدیل و به عنوان مواد سوخت موتور ها و اتوبوس های هسلیهوم استفاده می شوند.

باید در نظر داشت

زباله های مواد غذایی باید در کیسه های کاغذی مخصوص زباله مواد خوراکی انداخته شوند. دستگاه تولید بایوگاز مواد پلاستیکی را به کاربرده نمی تواند



مواد سوختنی

نمونه های زباله ها:

- پوشک اطفال
- نوار/ باند زخم بندی
- پارچه های مخصوص زنان
- کیسه ی جاروب برقی
- بستر پشک
- کیسه ی مواد غائظه سگ
- پنبه های گوش کاوک
- پارچه های ظرف خشک کن
- برس دندان
- برس ظرفشویی



این زباله ها را چی می کنند؟

این مواد برای سیستم تولید گرمایش در کمون هسلیهوم استفاده می شوند.

باید در نظر داشت

کیسه های پلاستیکی باید گره زده شوند. مواد بیشتری دیگری نیست که در زباله مواد سوختنی انداخته شوند. بسیاری ازینگونه مواد در داخل کیسه ها گذاشته شوند.



زباله های کوچکتر

نمونه های زباله ها:

- گوشی تلفن موبایل
- دستگاه/ ماشین مو خشک کن
- سیم برق
- مخلوط کن برقی
- گوشی
- ماشین ریش تراشی
- برس دندان
- برس ظرفشویی

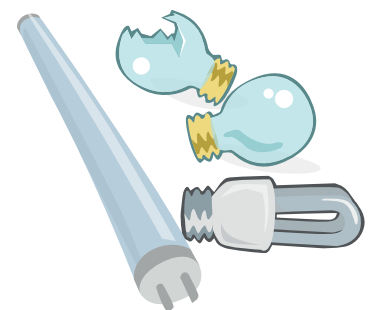


این زباله ها را چی می کنند؟

زباله های لوازم برقی به لوازم برقی جدید تبدیل می شوند.

باید در نظر داشت

زباله های لوازم برقی دارای برخی مواد خطرناکی هستند. ازین رو خیلی مهم است تا آن ها را برای بازیابی و ساخت و ساز دوباره تحویل داد.



لامپ های برقی

نمونه های زباله ها:

- لامپ معمولی برق
- لامپ مهتابی
- لامپ کم مصرف
- لامپ هالوژنی



این زباله ها را چی می کنند؟

مواد موجود در لامپ ها بازیابی و مورد بهره برداری دوباره قرار می گیرند.

باید در نظر داشت

۷۹٪ مواد موجود در لامپ ها مورد بازیابی و بهره گیری مجدد قرار میگیرند.

